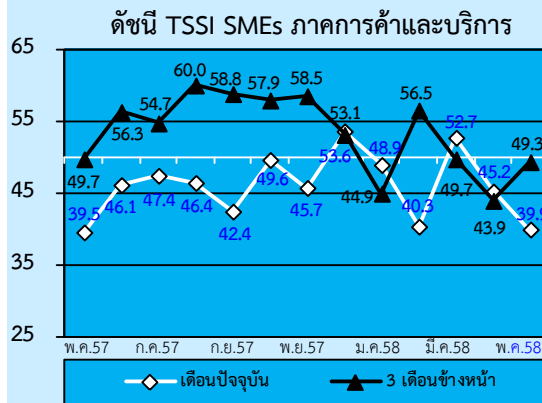


รายงานดัชนีความเชื่อมั่นผู้ประกอบการภาคการค้าและบริการ

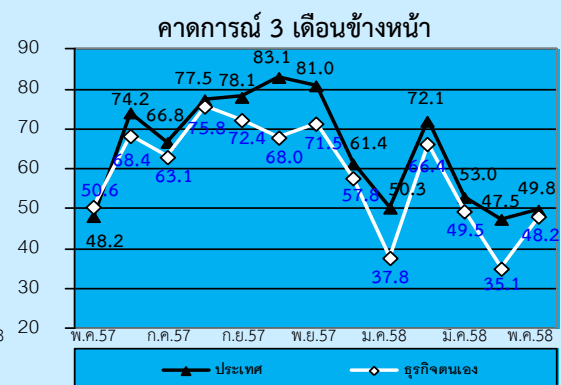
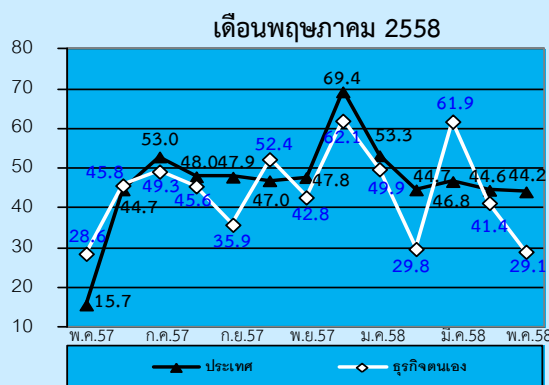
Trade & Service Sentiment Index: TSSI

ปีที่ 13 ฉบับที่ 5 ประจำเดือน พฤษภาคม 2558

รายงานดัชนีฯ SMEs เดือน พ.ค. 2558 ผู้ประกอบการเชื่อมั่น 3 เดือนข้างหน้าแนวโน้มดีขึ้นอยู่ที่ 49.3 โดยเฉพาะกิจการสถานีบริการน้ำมัน บริการขนส่งมวลชนและขนส่งสินค้า คาดการณ์ความเชื่อมั่นเพิ่มขึ้นสูงสุด ผลจากสถานการณ์ค่าครองชีพปรับตัวดีขึ้นต่อเนื่อง ค่าเงินบาทมีแนวโน้มอ่อนค่าลง การเร่งเบิกจ่ายงบลงทุนในโครงการต่างๆ ของหน่วยงานภาครัฐที่จะกระตุ้นเม็ดเงินเข้าสู่ระบบ จะช่วยให้เศรษฐกิจโดยภาพรวมปรับตัวดีขึ้น



ดัชนีความเชื่อมั่นของผู้ประกอบการวิสาหกิจขนาดกลางและขนาดย่อม (SMEs) ในเดือนปัจจุบันค่าดัชนีความเชื่อมั่นอยู่ที่ระดับ 39.9 ปรับตัวลดลงจาก 45.2 เป็นผลมาจากองค์ประกอบด้านกำไรและยอดขายรายไตรมาส สำหรับค่าดัชนีความเชื่อมั่นคาดการณ์ 3 เดือน อยู่ที่ระดับ 49.3 ปรับตัวเพิ่มขึ้นจาก 43.9 เป็นผลมาจากภาครัฐเร่งเบิกจ่ายงบลงทุนในโครงการสถานการณ์ด้านการท่องเที่ยวปรับตัวดีขึ้น เมื่อเทียบกับเดือนที่ผ่านมา (รายละเอียด หน้า 3-5)



สำหรับค่าดัชนีความเชื่อมั่นทั้งต่อทั้งภาวะเศรษฐกิจประเทศและต่อธุรกิจตนเองในปัจจุบันปรับตัวลดลงอยู่ที่ระดับ 44.2 และ 29.1 จากระดับ 44.6 และ 41.4 ในเดือนก่อนตามลำดับ ในขณะที่คาดการณ์ 3 เดือนข้างหน้าความเชื่อมั่นทั้งต่อภาวะเศรษฐกิจประเทศและต่อธุรกิจตนเองปรับตัวเพิ่มขึ้น (รายละเอียดหน้า 6)

สาเหตุสำคัญที่ทำให้ผู้ประกอบการ SMEs มีความเชื่อมั่นลดลง มีผลจากสถานการณ์เศรษฐกิจของประเทศในภาพรวมยังอยู่ในภาวะซึมตัว ความต้องการสินค้าภาคการเกษตรที่ชะลอตัว รวมถึงผลกระทบจากภัยธรรมชาติ ทำให้เกษตรกรซึ่งถือเป็นกำลังซื้อหลักของประเทศมีรายได้ลดลง และมีภาระหนี้เพิ่มขึ้น ส่งผลกระทบต่อการบริโภคของประเทศในวงกว้าง สำหรับสถานการณ์การบริโภคโดยภาพรวมในเดือน พ.ค. ซึมตัวเหมือนเดือนที่ผ่านมา นอกจากนี้ภาคการส่งออกซึ่งถือเป็นกลไกหลักในการขับเคลื่อนเศรษฐกิจไทยยังคงชะลอตัวอย่างต่อเนื่อง และในเดือนนี้มีการปรับตัวของต้นทุนเชื้อเพลิงเพิ่มขึ้น ส่งผลกระทบด้านต้นทุนของสินค้าไทย



สำนักงานส่งเสริมวิสาหกิจขนาดกลางและขนาดย่อม
21 อาคารทีเอสที ทาวเวอร์ ชั้น G, 17-18, 23 ถ.วิภาวดีรังสิต แขวงจอมพล
เขตจตุจักร กรุงเทพฯ 10900 www.sme.go.th



สำนักดัชนีเศรษฐกิจการค้า กระทรวงพาณิชย์
44/100 อาคาร 2 ดิกริมนี้ ชั้น 7 ถ.นนทบุรี 1 ต. บางกระสอบ อ.เมือง จ.นนทบุรี 11000
www.price.moc.go.th



หอการค้าไทย
150 ถ.ราชบพิธ เขตพระนคร กรุงเทพฯ 10200



ศูนย์พยากรณ์เศรษฐกิจและธุรกิจ มหาวิทยาลัยหอการค้าไทย
126/1 ถ.วิภาวดีรังสิต แขวงดินแดง เขตดินแดง กรุงเทพฯ 10400

หากมีข้อสงสัยใดๆ สอบถามได้ที่ :

สำนักข้อมูลและวิจัย สำนักงานส่งเสริมวิสาหกิจขนาดกลางและขนาดย่อม

21 อาคารทีเอสที ทาวเวอร์ ชั้น G, 17, 18, 23 ถ.วิภาวดีรังสิต แขวงจอมพล เขตจตุจักร กรุงเทพฯ 10900

โทร. 0-2298-3051 0-2298-3044 โทรสาร 0-2273-8850, 0-2273-8888

Website : www.sme.go.th

E-mail : nussati@sme.go.th , poompat@sme.go.th

สำนักดัชนีเศรษฐกิจการค้า กระทรวงพาณิชย์ อาคาร 2 ตึกริมน้ำ ชั้น 7 ถ.นนทบุรี 1ต.บางกระสอ อ.เมือง จ.นนทบุรี 11000

โทร. 0-2507-6764 ,0-2507-6765 โทรสาร 0-2507-5825

Website: www.price.moc.go.th

E-mail : tssi@moc.go.th, kannikap@moc.go.th, kalayak@moc.go.th ,patchareeyat@moc.go.th

ข้อชี้แจง

การรายงานดัชนีความเชื่อมั่นผู้ประกอบการภาคการค้าและบริการ

ดัชนีความเชื่อมั่นผู้ประกอบการภาคการค้าและบริการ (Trade and Services Sentiment Index : TSSI) ซึ่งจัดทำขึ้นโดยความร่วมมือระหว่าง สำนักงานส่งเสริมวิสาหกิจขนาดกลางและขนาดย่อม สำนักดัชนีเศรษฐกิจการค้า กระทรวงพาณิชย์ หอการค้าไทย และ ศูนย์พยากรณ์เศรษฐกิจและธุรกิจ มหาวิทยาลัยหอการค้าไทย โดยมีวัตถุประสงค์เพื่อส่งเสริมการพัฒนาทางด้านสถิติที่เกี่ยวข้องกับความเชื่อมั่นของผู้ประกอบการในวิสาหกิจขนาดกลางและขนาดย่อม และเพื่อเป็นเครื่องมือในการวิเคราะห์แนวโน้มภาวะการณ์ของวิสาหกิจขนาดกลางและขนาดย่อมในภาคการค้าและบริการสำหรับหน่วยงานที่เกี่ยวข้องและผู้ประกอบการ

ขั้นตอนการจัดสร้างดัชนีความเชื่อมั่นทางธุรกิจ

การสำรวจความเชื่อมั่นผู้ประกอบการภาคการค้าและบริการทำขึ้นเพื่อรวบรวมข้อมูลจากสถานประกอบการขนาดกลางและขนาดย่อม และขนาดใหญ่ควบคู่ไปด้วย โดยสุ่มตัวอย่างจากสถานประกอบการต่างๆ ใน 14 จังหวัดกระจายทั่วทุกภาคของประเทศ จำนวน 2,000 ตัวอย่าง กลุ่มตัวอย่างเหล่านี้เป็นกลุ่มตัวอย่างประจำ ประกอบด้วยสถานประกอบการในภาคการค้าและบริการ โดยภาคการค้าประกอบด้วย การค้าส่งและการค้าปลีก ได้แก่ สินค้าเกษตร สินค้าอุปโภค/บริโภค วัสดุก่อสร้าง รถจักรยานยนต์/รถยนต์ ร้านค้าปลีก (สมัยใหม่) ร้านค้าปลีก (ดั้งเดิม) สถานีบริการน้ำมัน ภาคบริการประกอบด้วย การก่อสร้าง กิจกรรมอสังหาริมทรัพย์ บริการด้านสุขภาพ/ความงาม การท่องเที่ยว สันทนาการ/วัฒนธรรม/การศึกษา ด้านการขนส่ง โรงแรม/เกสต์เฮาส์/บังกะโล ร้านอาหาร/ภัตตาคาร และขนส่งมวลชน

เนื่องจากจุดประสงค์ของการสำรวจความเชื่อมั่นผู้ประกอบการภาคการค้าและบริการ เพื่อให้ทราบถึงสถานการณ์โดยรวมของภาคธุรกิจ แบบสอบถามจึงถูกออกแบบให้กระชับเข้าใจง่าย โดยครอบคลุมในประเด็นคำถามเกี่ยวกับความคิดเห็นที่มีต่อธุรกิจในการประมวลผลดัชนีความเชื่อมั่น ซึ่งประกอบไปด้วยองค์ประกอบของธุรกิจด้าน (1) กำไร (2) การลงทุน (3) ต้นทุนธุรกิจ (4) การจ้างงาน และ (5) ยอดจำหน่ายสินค้าและบริการ และความคิดเห็นที่มีต่อเศรษฐกิจของประเทศโดยรวม และเศรษฐกิจในสาขาธุรกิจของผู้ตอบแบบสอบถาม รวมทั้งปัจจัยที่มีผลต่อภาวะดีขึ้นและแย่ลงในธุรกิจ ซึ่งความคิดเห็นเหล่านี้จะถูกนำไปประกอบการวิเคราะห์ผลของดัชนีความเชื่อมั่น

การคำนวณและแปลความหมายค่าดัชนี

ผลการสำรวจแต่ละเดือนจะได้ดัชนี 2 ชุดคือ (1) ดัชนีในเดือนที่ถาม ซึ่งเรียกว่า ดัชนีเดือนปัจจุบัน (2) ดัชนีการคาดการณ์ในอนาคตที่ประเมินจาก เดือนที่ถาม ซึ่งเรียกว่า ดัชนีคาดการณ์ 3 เดือนข้างหน้า ค่าดัชนีคำนวณจากคะแนนที่เห็นในแต่ละคำตอบ (คือแปลงข้อมูลเชิงคุณภาพเป็นเชิงปริมาณ) โดยให้ คะแนนสูงสุดเท่ากับ 1.0 สำหรับคำตอบ “สูงขึ้น/ ดีขึ้น/ เพิ่มขึ้น” และให้คะแนน 0.5 และ 0 สำหรับคำตอบ “คงเดิม” และ “แย่ลง/ลดลง” ตามลำดับ

การแปลความหมายที่ได้ ค่าดัชนีที่ได้อาจมีค่า ต่ำกว่า 50, 50 หรือ สูงกว่า 50 ถ้า

TSSI < 50 แสดงว่าภาวะทางด้านธุรกิจแย่ลง

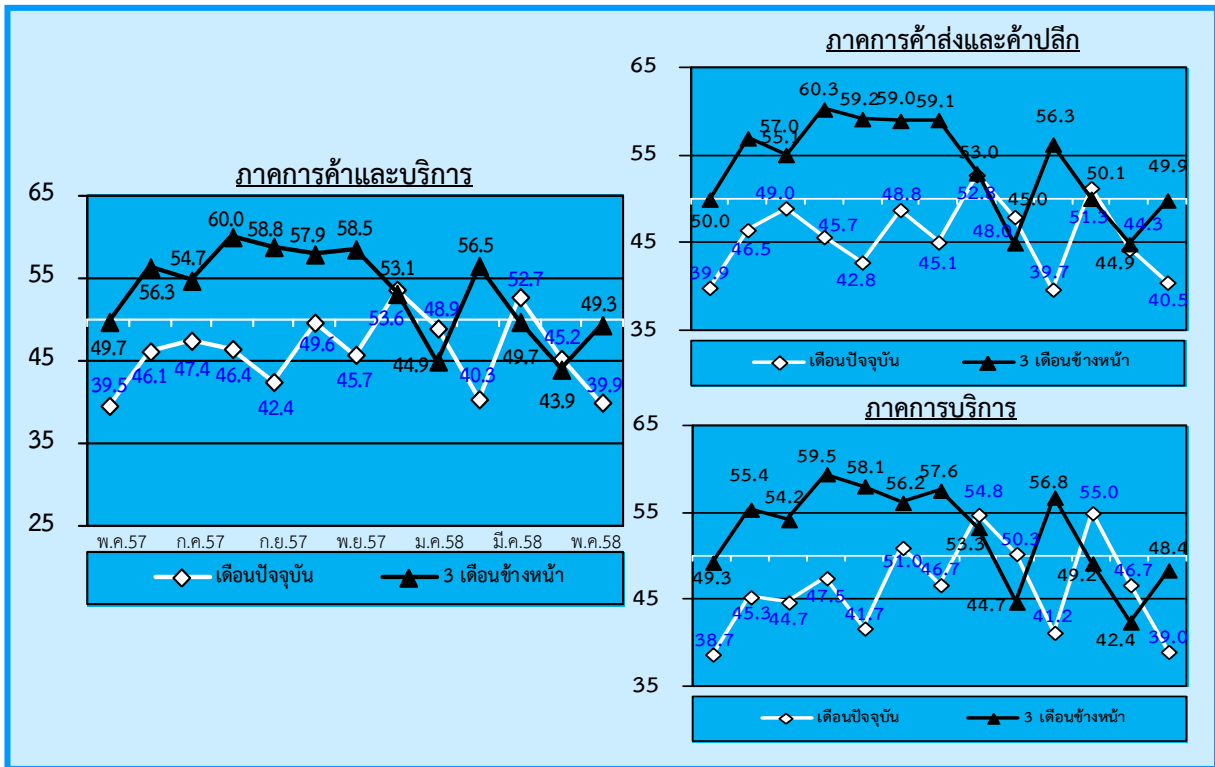
TSSI = 50 แสดงว่าภาวะทางด้านธุรกิจทรงตัว

TSSI > 50 แสดงว่าภาวะทางด้านธุรกิจดีขึ้น

การคำนวณและแปลความหมายด้านต้นทุนนั้น ดำเนินการให้คะแนนแบบผกผัน คือ ให้คะแนนเท่ากับ 1.0 สำหรับคำตอบ “ลดลง” ให้คะแนน 0.5 และ 0 สำหรับคำตอบ “คงเดิม” และ “สูงขึ้น” ตามลำดับ

ดัชนีความเชื่อมั่นผู้ประกอบการภาคการค้าและบริการ เดือนพฤษภาคม 2558

ดัชนี TSSI ของวิสาหกิจขนาดกลางและขนาดย่อม (SMEs) เดือนพฤษภาคม 2558



ดัชนีความเชื่อมั่นภาคการค้าและบริการของผู้ประกอบการ SMEs ในเดือนพฤษภาคม 2558 ค่าดัชนีในปัจจุบันอยู่ที่ระดับ 39.9 ปรับตัวลดลงจาก 45.2 ในเดือนก่อน พิจารณาแยกตามประเภทของกิจการ พบว่ากิจการภาคการค้าส่งและค้าปลีกมีค่าดัชนีลดลงอยู่ที่ระดับ 40.5 จากระดับ 44.3 ในเดือนก่อน ส่วนกิจการภาคบริการปรับตัวลดลงอยู่ที่ระดับ 39.0 จากระดับ 46.7 ในเดือนก่อน จากค่าดัชนีทั้งในปัจจุบันและคาดการณ์ 3 เดือน พิจารณาได้ว่าผู้ประกอบการ SMEs ภาคการค้าและบริการมีความเชื่อมั่นในปัจจุบันลดลง แต่มีการคาดการณ์ความเชื่อมั่นปรับตัวเพิ่มขึ้น

สาเหตุที่ค่าดัชนีความเชื่อมั่นในปัจจุบันปรับตัวในทิศทางที่ลดลง ขณะที่มีความเชื่อมั่นคาดการณ์ 3 เดือนข้างหน้าปรับตัวในทิศทางที่เพิ่มขึ้นเมื่อเทียบกับเดือนก่อน เนื่องจากการปรับตัวลดลงและเพิ่มขึ้นของค่าดัชนีความเชื่อมั่นองค์ประกอบด้านยอดขายจำหน่ายและกำไรเป็นหลัก โดยสาเหตุที่ค่าดัชนีความเชื่อมั่นในปัจจุบันปรับตัวในทิศทางที่ลดลงเนื่องจากภาคการเกษตรของประเทศได้รับผลกระทบจากความต้องการสินค้าเกษตรทั้งในประเทศและต่างประเทศที่ชะลอตัวลงเป็นระยะเวลานาน ผ่นวกกับได้รับผลกระทบจากภัยธรรมชาติทั้งสถานการณ์ภัยแล้งและน้ำท่วมในบางพื้นที่ ส่งผลทำให้รายได้เกษตรกรปรับตัวลดลง โดยในเดือนพฤษภาคมเกษตรกรมีรายได้หดตัวลงร้อยละ 11.17 เมื่อเทียบกับช่วงเดียวกันของปีก่อน ซึ่งเป็นผลจากการปรับตัวลดลงของทั้งราคาและปริมาณผลผลิตสินค้าเกษตร โดยดัชนีราคาสินค้าเกษตรสำคัญในเดือนนี้ปรับตัวลดลงร้อยละ 5.17 เมื่อเทียบกับช่วงเดียวกันของปีก่อน ซึ่งเป็นการปรับตัวลดลงของดัชนีราคาสินค้าเกษตรต่อเนื่องเป็นเดือนที่ 16 ติดต่อกันนับตั้งแต่เดือนกุมภาพันธ์ 2557 ในส่วนของดัชนีผลผลิตสินค้าเกษตรสำคัญปรับตัวลดลงร้อยละ 6.33 เมื่อเทียบกับช่วงเดียวกันของปีก่อน ซึ่งเป็นการปรับตัวลดลงติดต่อกันเป็นเดือนที่ 4 นับจากเดือนกุมภาพันธ์ 2558 การที่เกษตรกรมีรายได้ลดลงส่งผลให้การบริโภคภายในประเทศพื้นตัวได้ช้าเนื่องจากเกษตรกรถือเป็นกำลังซื้อหลักของประเทศจากการที่ประเทศไทยมีประชากรที่อยู่ในภาคการเกษตรกรเป็นจำนวนมาก และจากสถานการณ์ดังกล่าวยังส่งผลให้เกษตรกรมีภาระหนี้ที่เพิ่มสูงขึ้น ส่งผลทำให้มีความระมัดระวังในการใช้จ่ายมากกว่าปกติ ซึ่งสอดคล้องกับดัชนีความเชื่อมั่นผู้บริโภคที่ปรับตัวลดลงต่อเนื่องเป็นเดือนที่ 5 และค่าดัชนีอยู่ในระดับต่ำสุดในรอบ 11 เดือน นับตั้งแต่เดือนกรกฎาคม 2557 โดยค่าดัชนีอยู่ที่ระดับ 75.6 ลดลงจากเดือนเมษายนที่ค่าดัชนีอยู่ที่ระดับ 76.6 ในส่วนของการลงทุนในตลาด

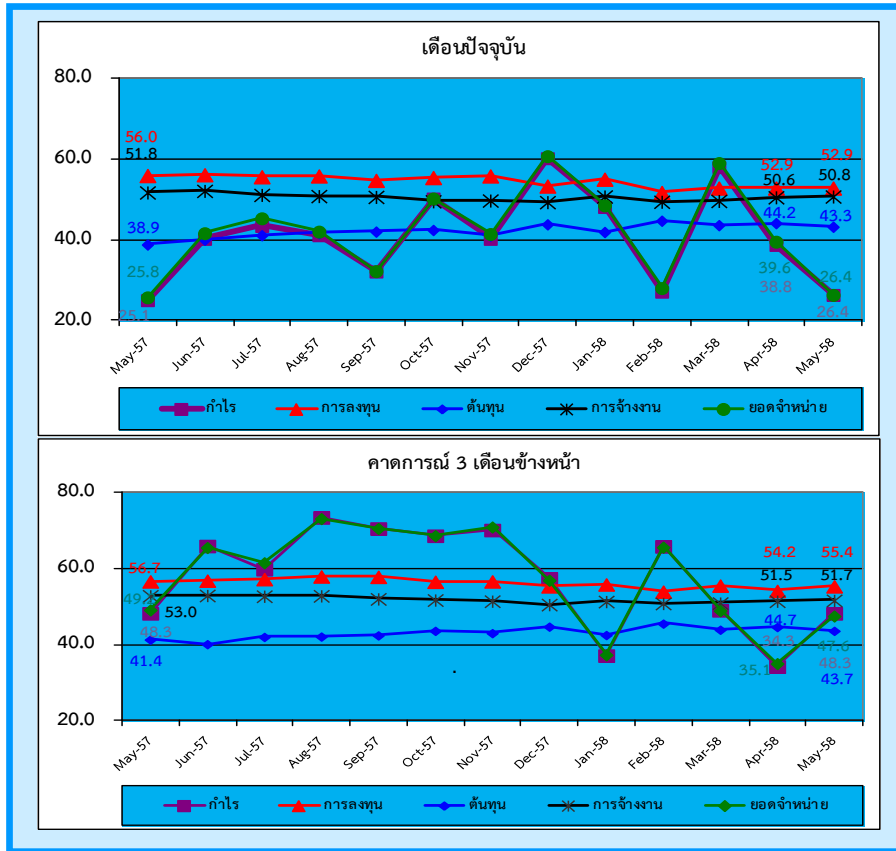
ดัชนีความเชื่อมั่นผู้ประกอบการภาคการค้าและบริการ เดือนพฤษภาคม 2558

หลักทรัพย์ในเดือนนี้ปรับตัวลดลง 30.69 จุด โดยปรับตัวลดลงจาก 1,526.74 จุด ณ สิ้นเดือนเมษายน มาอยู่ที่ระดับ 1,496.05 จุด ณ สิ้นเดือนพฤษภาคม สำหรับภาคการส่งออกยังคงได้รับผลกระทบจากภาวะเศรษฐกิจโลกและเศรษฐกิจของประเทศคู่ค้าที่ยังชะลอตัวต่อเนื่อง โดยมูลค่าการส่งออกเดือนพฤษภาคมอยู่ที่ระดับ 18,428.8 ล้านดอลลาร์สหรัฐฯ ลดลงร้อยละ 5.01 จากช่วงเดียวกันของปีก่อน ถือเป็น การปรับตัวลดลงของมูลค่าการส่งออกต่อเนื่องเป็นเดือนที่ 5 ส่งผลให้มูลค่าการส่งออกในช่วง 5 เดือนแรกของปี 2558 ปรับตัวลดลงร้อยละ 4.2 อีกทั้งในเดือนนี้ต้นทุนเชื้อเพลิงปรับตัวเพิ่มขึ้น โดยราคาน้ำมันขายปลีกเบนซิน 95 และดีเซลในเดือนพฤษภาคมปรับเพิ่มขึ้น 0.70 และ 0.50 บาทต่อลิตรตามลำดับ ซึ่งปัจจัยดังกล่าวส่งผลทำให้ค่าดัชนีความเชื่อมั่นในปัจจุบันของเดือนนี้ปรับตัวลดลง

สำหรับสาเหตุที่ทำให้ค่าดัชนีความเชื่อมั่นภาคการค้า 3 เดือนข้างหน้าปรับตัวเพิ่มขึ้นเนื่องจาก ผู้ประกอบการมองว่าในช่วงระยะเวลาดังกล่าวหน่วยงานภาครัฐจะเร่งเบิกจ่ายงบลงทุนในโครงการต่างๆ ได้เพิ่มมากขึ้น ซึ่งจะมีส่วนช่วยให้มีเม็ดเงินเข้ามากระตุ้นเศรษฐกิจเพิ่มมากขึ้น รวมถึงสถานการณ์ด้านการท่องเที่ยวที่ปรับตัวดีขึ้นมากถือเป็นความหวังสำคัญของทั้งภาครัฐกิจและเศรษฐกิจไทย โดยจำนวนนักท่องเที่ยวต่างชาติเดินทางเข้ามาในประเทศไทยในช่วง 5 เดือนแรก มีจำนวนประมาณ 12.45 คน เพิ่มขึ้นจากช่วงเดียวกันของปีก่อนร้อยละ 24.72 ก่อให้เกิดรายได้ประมาณ 5.93 แสนล้านบาท เพิ่มขึ้นจากช่วงเดียวกันของปีที่ผ่านมาร้อยละ 25.13 และจำนวนนักท่องเที่ยวยังมีแนวโน้มการขยายตัวอย่างต่อเนื่อง เนื่องจากสถานการณ์การเมืองในประเทศที่มีเสถียรภาพ รวมถึงการขยายตัวของนักท่องเที่ยวจีน และการปรับตัวที่ดีขึ้นของนักท่องเที่ยวยุโรปมีผลทำให้นักท่องเที่ยวเติบโตต่อเนื่อง ซึ่งจะเป็นผลดีต่อธุรกิจภาคการค้าและบริการและการท่องเที่ยวและธุรกิจเกี่ยวเนื่อง ผมนวกกับค่าเงินบาทที่ปรับตัวอ่อนค่าลง ย่อมส่งผลให้ค่าใช้จ่ายในการท่องเที่ยวของนักท่องเที่ยวต่างชาติถูกลงรวมทั้งส่งผลดีต่อการส่งออกด้วยเช่นกัน สำหรับต้นทุนค่าไฟฟ้าฐาน (ft) ในเดือนพฤษภาคม-สิงหาคม มีการปรับลดลงจากช่วงก่อนหน้า 9.35 สตางค์ต่อหน่วย ซึ่งปัจจัยเหล่านี้ส่งผลให้ผู้ประกอบการมีความเชื่อมั่นคาดการณ์ 3 เดือนข้างหน้าในเดือนนี้มีการปรับตัวในทิศทางที่เพิ่มขึ้น โดยในเดือนนี้ค่าดัชนีความเชื่อมั่นแยกพิจารณาในแต่ละองค์ประกอบทั้งในปัจจุบันและคาดการณ์ 3 เดือนข้างหน้าอยู่ในระดับที่ไม่ดีนัก เนื่องจากค่าดัชนีความเชื่อมั่นแต่ละองค์ประกอบต่ำกว่าค่าฐานที่ 50 เป็นส่วนใหญ่ โดยมีเพียงองค์ประกอบด้านการจ้างงานและการลงทุนทั้งในปัจจุบันและคาดการณ์ 3 เดือนข้างหน้าเท่านั้นที่มีค่าดัชนีที่เกินกว่าค่าฐานที่ 50

ดัชนีความเชื่อมั่นผู้ประกอบการภาคการค้าและบริการ เดือนพฤษภาคม 2558

ดัชนี TSSI ของวิสาหกิจขนาดกลางและขนาดย่อมแยกตามองค์ประกอบของปัจจัยกำหนดค่าดัชนี



เมื่อพิจารณาค่าดัชนีความเชื่อมั่นจำแนกตามองค์ประกอบธุรกิจของผู้ประกอบการวิสาหกิจขนาดกลางและขนาดย่อมภาคการค้าและบริการในเดือนพฤษภาคม 2558 ซึ่งประกอบด้วยค่าดัชนีความเชื่อมั่นด้านยอดขายสินค้า การจ้างงาน ต้นทุน การลงทุน และกำไร โดยค่าดัชนีความเชื่อมั่นในแต่ละองค์ประกอบดังกล่าวในปัจจุบันของเดือนพฤษภาคม 2558 อยู่ที่ระดับ 26.4 50.8 43.3 52.9 และ 26.4 ตามลำดับ ซึ่งค่าดัชนีความเชื่อมั่นแยกพิจารณาในแต่ละองค์ประกอบในปัจจุบันค่าดัชนีความเชื่อมั่นมีการปรับตัวในทิศทางที่ลดลงเป็นส่วนใหญ่ โดยองค์ประกอบที่ค่าดัชนีความเชื่อมั่นปรับตัวลดลงได้แก่ องค์ประกอบด้านยอดขาย ต้นทุน และกำไร ส่วนองค์ประกอบด้านการจ้างงานค่าดัชนีความเชื่อมั่นปรับตัวเพิ่มขึ้น ขณะที่องค์ประกอบด้านการลงทุนค่าดัชนีความเชื่อมั่นอยู่ในระดับทรงตัวเมื่อเทียบกับค่าดัชนีความเชื่อมั่นในปัจจุบันขององค์ประกอบดังกล่าวในเดือนที่ผ่านมา

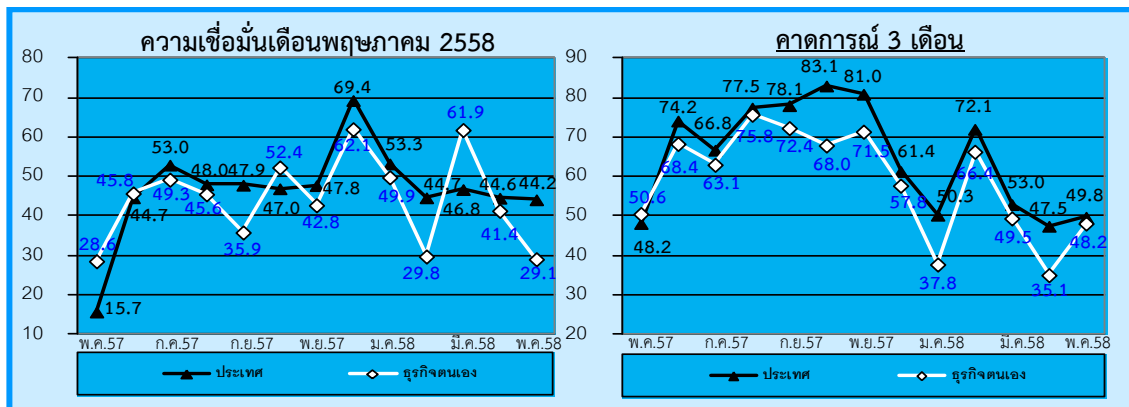
สำหรับค่าดัชนีความเชื่อมั่นจำแนกตามองค์ประกอบธุรกิจคาดการณ์ 3 เดือนข้างหน้าของเดือนพฤษภาคม 2558 ค่าดัชนีความเชื่อมั่นแต่ละองค์ประกอบต่างๆ ข้างต้นอยู่ที่ระดับ 47.6 51.7 43.7 55.4 และ 48.3ตามลำดับ จากค่าดัชนีความเชื่อมั่นจำแนกตามองค์ประกอบธุรกิจคาดการณ์ 3 เดือนข้างหน้าค่าดัชนีความเชื่อมั่นปรับตัวในทิศทางที่เพิ่มขึ้นแทบทุกองค์ประกอบ โดยองค์ประกอบที่ค่าดัชนีความเชื่อมั่นปรับตัวเพิ่มขึ้น ได้แก่ องค์ประกอบด้านยอดขาย การจ้างงาน การลงทุน และกำไร ส่วนองค์ประกอบด้านต้นทุนเป็นเพียงองค์ประกอบเดียวที่ค่าดัชนีความเชื่อมั่นปรับตัวลดลงเมื่อเทียบกับค่าดัชนีความเชื่อมั่นคาดการณ์ 3 เดือนข้างหน้าขององค์ประกอบดังกล่าวในเดือนที่ผ่านมา

พิจารณาในแต่ละองค์ประกอบในปัจจุบัน ค่าดัชนีส่วนใหญ่ปรับตัวในทิศทางที่เพิ่มขึ้นและลดลงเท่าๆ กัน แต่ค่าดัชนีส่วนใหญ่ยังคงอยู่ในระดับต่ำกว่าค่าฐานที่ 50 มีเพียงดัชนีการลงทุนและการจ้างงานเท่านั้นที่ค่าสูงกว่าค่าฐานที่ 50 สำหรับดัชนีคาดการณ์ปรับตัวในทิศทางที่ลดลง และค่าดัชนีความเชื่อมั่นส่วนใหญ่ยังคงอยู่ในระดับต่ำกว่าค่าฐานที่ 50 จะมีเพียงองค์ประกอบด้านการลงทุนและการจ้างงานเท่านั้นที่ค่าดัชนีความเชื่อมั่นอยู่ในระดับที่สูงกว่าค่าฐานที่ 50

ดัชนีความเชื่อมั่นผู้ประกอบการภาคการค้าและบริการ เดือนพฤษภาคม 2558

สำหรับความเชื่อมั่นในองค์ประกอบด้านราคาขายสินค้า ค่าดัชนีความเชื่อมั่นทั้งในปัจจุบันและคาดการณ์ปรับตัวลดลง ความเชื่อมั่นในองค์ประกอบด้านสินค้าคงเหลือ ค่าดัชนีความเชื่อมั่นทั้งในปัจจุบันและคาดการณ์ลดลง ความเชื่อมั่นด้านความสามารถในการแข่งขันของกิจการ ค่าดัชนีความเชื่อมั่นทั้งในปัจจุบันและคาดการณ์ปรับตัวลดลงเล็กน้อย ความเชื่อมั่นด้านเงินทุนหมุนเวียนของกิจการ ค่าดัชนีความเชื่อมั่นทั้งในปัจจุบันปรับตัวลดลงมาก ในขณะที่การคาดการณ์เพิ่มขึ้นมากขึ้น ความเชื่อมั่นด้านระยะเวลาเครดิตที่ได้รับจาก Supplier ค่าดัชนีความเชื่อมั่นทั้งในปัจจุบันและคาดการณ์ปรับตัวลดลง เมื่อเทียบกับค่าดัชนีในเดือนที่ผ่านมา

ดัชนีความเชื่อมั่นภาคการค้าและบริการต่อภาวะเศรษฐกิจประเทศและธุรกิจตนเองของ SMEs



เมื่อพิจารณาดัชนีความเชื่อมั่นของผู้ประกอบการ SMEs ภาคการค้าและบริการต่อภาวะเศรษฐกิจของประเทศและต่อธุรกิจตนเองในเดือนพฤษภาคม 2558 ปรับตัวลดลงจากระดับ 44.6 และ 41.4 ในเดือนก่อน มาอยู่ที่ระดับ 44.2 และ 29.1 ตามลำดับ ขณะที่ค่าดัชนีคาดการณ์ 3 เดือนข้างหน้า ดัชนีความเชื่อมั่นทั้งต่อภาวะเศรษฐกิจของประเทศและต่อธุรกิจของตนเองปรับตัวในทิศทางที่เพิ่มขึ้นเมื่อเทียบกับค่าดัชนีความเชื่อมั่นในเดือนที่ผ่านมา จากระดับ 47.5 และ 35.1 มาอยู่ที่ระดับ 49.8 และ 48.2 ตามลำดับ โดยผู้ประกอบการยังมีความเชื่อมั่นต่อเศรษฐกิจของประเทศ และต่อธุรกิจตนเองอยู่ในระดับที่ไม่ดีนักเนื่องจากค่าดัชนีความเชื่อมั่นอยู่ในระดับที่ต่ำกว่าค่าฐานที่ 50 ทั้งในปัจจุบันและคาดการณ์ 3 เดือนข้างหน้า

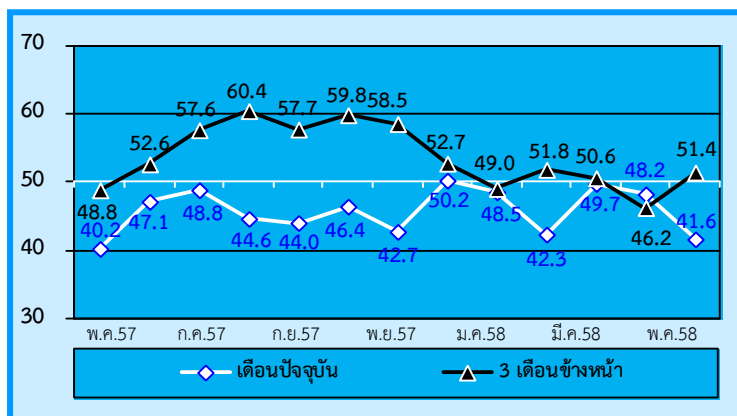
ดัชนีความเชื่อมั่นผู้ประกอบการภาคการค้าและบริการ เดือนพฤษภาคม 2558

ภาคการค้าส่ง สินค้าอุปโภคบริโภค เป็นสาขาที่ปรับตัวลดลงในภาคค้าส่ง

กิจการค้าส่ง สินค้าอุปโภคบริโภค เป็นประเภทกิจการที่ค่าดัชนีความเชื่อมั่นในปัจจุบันปรับตัวลดลง และมีค่าดัชนีความเชื่อมั่นคาดการณ์ 3 เดือนข้างหน้าปรับตัวในทิศทางที่เพิ่มขึ้น เมื่อเทียบกับเดือนที่ผ่านมา เนื่องจากสถานการณ์การบริโภคในประเทศที่ยังคงไม่สดใสในขณะนี้ ทั้งนี้ส่วนหนึ่งเป็นผลมาจากสถานการณ์ภาคการเกษตรที่เกษตรกรมีรายได้ลดลงต่อเนื่อง โดยในเดือนพฤษภาคมเกษตรกรมีรายได้หดตัวลงร้อยละ 11.17 เมื่อเทียบกับช่วงเดียวกันของปีก่อน อันเป็นผลจากทั้งระดับราคาและปริมาณผลผลิตทางการเกษตรที่ปรับตัวลดลงต่อเนื่อง โดยในเดือนพฤษภาคมดัชนีราคาสินค้าเกษตรสำคัญอยู่ที่ระดับ 133.42 ปรับตัวลดลงร้อยละ 5.17 เมื่อเทียบกับช่วงเดียวกันของปีก่อน ซึ่งเป็นการปรับตัวลดลงของดัชนีราคาสินค้าเกษตรต่อเนื่องเป็นเดือนที่ 16 ติดต่อกันนับตั้งแต่เดือนกุมภาพันธ์ 2557 ในส่วนของดัชนีผลผลิตสินค้าเกษตรเดือนพฤษภาคมดัชนีผลผลิตสินค้าเกษตรสำคัญอยู่ที่ระดับ 120.51 ปรับตัวลดลงร้อยละ 6.33 เมื่อเทียบกับช่วงเดียวกันของปีก่อน ซึ่งเป็นการปรับตัวลดลงติดต่อกันเป็นเดือนที่ 4 นับจากเดือนกุมภาพันธ์ 2558 การที่เกษตรกรมีรายได้ลดลงส่งผลให้การบริโภคภายในประเทศฟื้นตัวได้ช้าเนื่องจากเกษตรกรถือเป็นกำลังซื้อหลักของประเทศจากการที่ประเทศไทยมีประชากรที่อยู่ในภาคการเกษตรเป็นจำนวนมาก อีกทั้งในช่วงเดือนพฤษภาคมเป็นช่วงเปิดภาคการศึกษาสถานการณ์ด้านการบริโภคจะชะลอตัวลงตามปกติ นอกจากนี้การส่งออกในเดือนพฤษภาคมยังคงชะลอตัวต่อเนื่อง โดยมีมูลค่า 18,428.8 ล้านดอลลาร์สหรัฐฯ ลดลงร้อยละ 5.01 จากช่วงเดียวกันของปีก่อน ถือเป็นปรับตัวลดลงของมูลค่าการส่งออกต่อเนื่องเป็นเดือนที่ 5 ส่งผลให้มูลค่าการส่งออกในช่วง 5 เดือนแรกของปี 2558 ปรับตัวลดลงร้อยละ 4.2 เมื่อเทียบกับช่วงเดียวกันของปีก่อน อีกทั้งระดับราคาน้ำมันเชื้อเพลิงปรับตัวเพิ่มขึ้น โดยราคาน้ำมันขายปลีกเบนซิน 95 และดีเซลในเดือนพฤษภาคมปรับเพิ่มขึ้น 0.70 และ 0.50 บาทต่อลิตรตามลำดับ ซึ่งปัจจัยดังกล่าวส่งผลให้ค่าดัชนีความเชื่อมั่นในปัจจุบันของเดือนนี้ปรับตัวในทิศทางที่ลดลง

สำหรับสาเหตุที่ทำให้ค่าดัชนีความเชื่อมั่นคาดการณ์ 3 เดือนข้างหน้าปรับตัวในทิศทางที่เพิ่มขึ้นเนื่องจากผู้ประกอบการมองว่าภาวะเศรษฐกิจในระยะต่อไปน่าจะปรับตัวดีขึ้นได้บ้าง จากการที่หน่วยงานภาครัฐจะเร่งเบิกจ่ายงบลงทุนในโครงการต่างๆ ซึ่งจะมีส่วนช่วยให้มีเม็ดเงินเข้ามากระตุ้นเศรษฐกิจเพิ่มมากขึ้น นอกจากนี้การที่ค่าเงินบาทในเดือนพฤษภาคมมีแนวโน้มอ่อนค่าลงจะส่งผลดีต่อการส่งออกในช่วงไตรมาสที่ 3 ที่น่าจะเริ่มเห็นสัญญาณการส่งออกปรับตัวในทิศทางที่ดีขึ้นเมื่อเทียบกับในช่วง 2 ไตรมาสแรกของปี รวมถึงสถานการณ์ด้านการท่องเที่ยวที่ปรับตัวดีขึ้นมาก โดยในช่วง 5 เดือนแรกของปีมีจำนวนนักท่องเที่ยวต่างชาติเดินทางเข้ามาในประเทศไทยประมาณ 12.45 คน เพิ่มขึ้นจากช่วงเดียวกันของปีก่อนร้อยละ 24.72 เนื่องจากสถานการณ์การเมืองในประเทศที่มีเสถียรภาพ รวมถึงการขยายตัวของนักท่องเที่ยวจีนและการปรับตัวที่ดีขึ้นของนักท่องเที่ยวยุโรปมีผลทำให้นักท่องเที่ยวมีแนวโน้มการขยายตัวต่อเนื่อง สำหรับต้นทุนค่าไฟฟ้าฐาน (ft) ในเดือนพฤษภาคม-สิงหาคม มีการปรับลดลงจากช่วงก่อนหน้า 9.35 สตางค์ต่อหน่วย ซึ่งปัจจัยดังกล่าวส่งผลให้ผู้ประกอบการมีความเชื่อมั่นคาดการณ์ 3 เดือนข้างหน้าในเดือนนี้ปรับตัวในทิศทางที่เพิ่มขึ้น

ภาพที่ 1 ค่าดัชนีความเชื่อมั่นของผู้ประกอบการ SMEs ภาคการค้าส่ง สินค้าอุปโภคบริโภค



ดัชนีความเชื่อมั่นผู้ประกอบการภาคการค้าและบริการ เดือนพฤษภาคม 2558

ดัชนีความเชื่อมั่นผู้ประกอบการ SMEs ภาคค้าส่งสินค้าอุปโภคบริโภค ค่าดัชนีความเชื่อมั่นในปัจจุบันอยู่ที่ระดับ 41.6 ปรับตัวลดลงจาก 48.2 ในเดือนก่อน เป็นผลมาจากการปรับตัวขององค์ประกอบด้านยอดขายจำหน่าย และกำไร ที่ค่าดัชนีความเชื่อมั่นปรับตัวในทิศทางที่ลดลงและเพิ่มขึ้นในระดับสูง สำหรับค่าดัชนีความเชื่อมั่นคาดการณ์ 3 เดือนข้างหน้าค่าดัชนีความเชื่อมั่นปรับตัวเพิ่มขึ้นอยู่ที่ระดับ 51.4 เมื่อเทียบกับเดือนก่อน

สำหรับองค์ประกอบที่ผู้ประกอบการ SMEs ภาคค้าส่งสินค้าอุปโภคบริโภค มีความกังวลในระดับสูง ได้แก่ ความเชื่อมั่นในองค์ประกอบด้านยอดขาย การจ้างงาน และกำไรในปัจจุบัน และความเชื่อมั่นในองค์ประกอบด้านต้นทุนทั้งในปัจจุบันและคาดการณ์ 3 เดือนข้างหน้า โดยความเชื่อมั่นในองค์ประกอบยอดขาย การจ้างงาน ต้นทุน และกำไรในปัจจุบันค่าดัชนีอยู่ที่ระดับ 31.8 48.6 44.7 และ 31.3 ตามลำดับ ขณะที่ความเชื่อมั่นในองค์ประกอบต้นทุนคาดการณ์ 3 เดือนข้างหน้าค่าดัชนีอยู่ที่ระดับ 43.0 ซึ่งค่าดัชนีความเชื่อมั่นในองค์ประกอบดังกล่าวอยู่ในระดับที่ต่ำเมื่อเทียบกับดัชนีความเชื่อมั่นในองค์ประกอบอื่นๆ และค่าดัชนีอยู่ในระดับที่ต่ำกว่าฐานที่ 50 ค่อนข้างมาก แสดงให้เห็นว่าผู้ประกอบการมีความกังวลในองค์ประกอบดังกล่าวในระดับสูง

สำหรับ ปัจจัยที่ส่งผลกระทบต่อ SMEs ภาคค้าส่งสินค้าอุปโภคบริโภค โดยพิจารณาระดับคะแนนเฉลี่ยในแต่ละปัจจัยที่ส่งผลกระทบ พบว่า ปัจจัยที่ส่งผลกระทบต่อกิจการอย่างชัดเจนทั้งในปัจจุบันและคาดการณ์ 3 เดือนข้างหน้า ได้แก่ ผลกระทบจากการแข่งขันในตลาด รองลงมาได้แก่ผลกระทบจากภาวะเศรษฐกิจของประเทศและอำนาจซื้อของประชาชน ผลกระทบจากการหดตัวของความต้องการสินค้าและบริการ และผลกระทบจากระดับราคาวัตถุดิบ/น้ำมันและค่าขนส่ง ในส่วนของมาตรการกระตุ้นเศรษฐกิจของภาครัฐผู้ประกอบการมองว่าส่งผลกระทบต่อด้านบวกต่อกิจการในระดับที่ไม่มากนักและส่งผลกระทบต่อกิจการในระดับที่ลดลงเมื่อเทียบกับเดือนที่ผ่านมา ในส่วนของผลกระทบจากการแข็งค่าและความผันผวนของค่าเงินบาทผู้ประกอบการมองว่าส่งผลกระทบต่อกิจการในระดับที่ไม่มากและส่งผลกระทบต่อกิจการในระดับที่ลดลง ขณะที่ผลกระทบจากสถานการณ์ภัยแล้งต่อกิจการผู้ประกอบการมองว่าส่งผลกระทบต่อกิจการในระดับที่ไม่มากและส่งผลกระทบต่อกิจการในระดับที่เพิ่มขึ้นเมื่อเทียบกับเดือนที่ผ่านมา

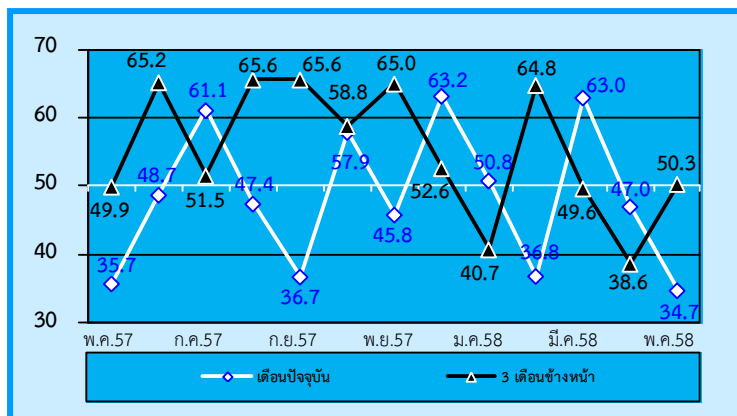
ดัชนีความเชื่อมั่นผู้ประกอบการภาคการค้าและบริการ เดือนพฤษภาคม 2558

ภาคค้าปลีก สถาบันบริการน้ำมัน เป็นสาขาที่ปรับตัวลดลงในภาคการค้าปลีก

กิจการค้าปลีกน้ำมัน เป็นประเภทธุรกิจที่ค่าดัชนีความเชื่อมั่นในปัจจุบันปรับตัวในทิศทางที่ลดลง ขณะที่ค่าดัชนีความเชื่อมั่นคาดการณ์ 3 เดือนข้างหน้าปรับตัวในทิศทางที่เพิ่มขึ้นเมื่อเทียบกับเดือนที่ผ่านมา และถือเป็นประเภทกิจการที่ค่าดัชนีความเชื่อมั่นทั้งในปัจจุบันและคาดการณ์ 3 เดือนข้างหน้าปรับตัวลดลงและเพิ่มขึ้นมากที่สุดในการภาคการค้าปลีก เนื่องจากสถานการณ์เศรษฐกิจในภาพรวมของประเทศยังอยู่ในภาวะซึมตัว ซึ่งล่าสุดธนาคารแห่งประเทศไทยปรับการประเมินภาวะเศรษฐกิจของคณะกรรมการนโยบายการเงิน (กนง.) ว่าอัตราการขยายตัวทางเศรษฐกิจ (จีดีพี) ปี 2558 จะขยายตัวเพียงร้อยละ 3.0 จากที่เคยคาดการณ์ว่าจะขยายตัวร้อยละ 3.8 ในการคาดการณ์ครั้งก่อน รวมถึงสถานการณ์ด้านการบริโภคที่ยังคงอยู่ในภาวะซึมตัวต่อเนื่อง โดยดัชนีอุปโภคบริโภคภาคเอกชนเดือนพฤษภาคมค่าดัชนีอยู่ที่ระดับ 111.55 ลดลงร้อยละ 0.42 จากช่วงเดียวกันของปีก่อน และลดลงร้อยละ 5.98 จากเดือนที่ผ่านมา นอกจากนี้สถานการณ์การเกษตรในเดือนพฤษภาคมเกษตรกรมีรายได้หดตัวลงร้อยละ 11.17 เมื่อเทียบกับช่วงเดียวกันของปีก่อน อันเป็นผลจากทั้งระดับราคาและปริมาณผลผลิตทางการเกษตรที่ปรับตัวลดลงต่อเนื่องเป็นปัจจัยซ้ำเติมการบริโภคให้ฟื้นตัวช้าลงไปอีก ส่วนของดัชนีราคาผู้บริโภคในเดือนพฤษภาคมอยู่ที่ระดับ 106.53 เพิ่มขึ้นร้อยละ 0.18 จากเดือนก่อนหน้า ส่งผลให้ประชาชนยังมีความระมัดระวังด้านการใช้จ่ายอย่างต่อเนื่อง อีกทั้งราคาน้ำมันขายปลีกเบนซิน 95 และดีเซลในเดือนพฤษภาคมปรับเพิ่มขึ้น 0.70 และ 0.50 บาทต่อลิตรตามลำดับ ส่งผลกระทบต่อกำลังซื้อของประชาชนและยอดจำหน่ายที่ปรับตัวในทิศทางที่ลดลงในเดือนนี้ ปัจจัยดังกล่าวส่งผลให้ค่าดัชนีความเชื่อมั่นในปัจจุบันของเดือนนี้ปรับตัวในทิศทางที่ลดลง

สำหรับสาเหตุที่ทำให้ค่าดัชนีความเชื่อมั่นคาดการณ์ 3 เดือนข้างหน้าปรับตัวในทิศทางที่เพิ่มขึ้นเนื่องจาก ผู้ประกอบการคาดว่าสถานการณ์เศรษฐกิจของประเทศในระยะต่อไปน่าจะปรับตัวดีขึ้นจากการเร่งการเบิกจ่ายงบประมาณโดยเฉพาะงบลงทุนในโครงการต่างๆ ของรัฐบาล ซึ่งจะมีส่วนช่วยให้มีเม็ดเงินเข้ามากระตุ้นเศรษฐกิจก่อให้เกิดการจ้างงานและการบริโภคเพิ่มมากขึ้น อีกทั้งสถานการณ์ด้านการส่งออกน่าจะเริ่มได้รับผลดีจากการอ่อนตัวของค่าเงินบาท ซึ่งหากภาวะเศรษฐกิจมีความคึกคักเพิ่มขึ้นจะมีส่วนให้สถานการณ์การบริโภคน้ำมันในช่วงเวลาดังกล่าวปรับตัวดีขึ้นตามไปด้วย ซึ่งปัจจัยดังกล่าวส่งผลให้ผู้ประกอบการมีความเชื่อมั่นคาดการณ์ 3 เดือนข้างหน้าในเดือนนี้มีการปรับตัวในทิศทางที่เพิ่มขึ้น

ภาพที่ 2 ดัชนีความเชื่อมั่นของผู้ประกอบการ SMEs ภาคค้าปลีก สถาบันบริการน้ำมัน



ดัชนีความเชื่อมั่นผู้ประกอบการ SMEs ภาคการค้าปลีก สถาบันบริการน้ำมัน ค่าดัชนีในปัจจุบันอยู่ที่ระดับ 34.7 ปรับตัวลดลงจากระดับ 47.0 ในเดือนก่อน เป็นผลมาจากการปรับตัวลดลงและเพิ่มขึ้นขององค์ประกอบด้านยอดจำหน่ายและกำไร ขณะที่คาดการณ์ 3 เดือนข้างหน้า ดัชนีปรับตัวเพิ่มขึ้นอยู่ที่ระดับ 50.3 จากระดับ 38.6 เมื่อเทียบกับเดือนที่ผ่านมา

สำหรับองค์ประกอบที่ผู้ประกอบการ SMEs ภาคการค้าปลีก สถาบันบริการน้ำมัน มีความกังวลในระดับสูง ได้แก่ ความเชื่อมั่นในองค์ประกอบด้านยอดจำหน่าย ต้นทุน และกำไรในปัจจุบัน และองค์ประกอบด้านยอดจำหน่ายและต้นทุนคาดการณ์ 3 เดือน

ดัชนีความเชื่อมั่นผู้ประกอบการภาคการค้าและบริการ เดือนพฤษภาคม 2558

ข้างหน้า โดยความเชื่อมั่นในองค์ประกอบยอดขาย ต้นทุน และกำไรในปัจจุบันค่าดัชนีอยู่ที่ระดับ 12.2 45.5 และ 12.2 ตามลำดับ ขณะที่ความเชื่อมั่นในองค์ประกอบยอดขาย และต้นทุน คาดการณ์ 3 เดือนข้างหน้าค่าดัชนีอยู่ที่ระดับ 48.6 และ 45.0 ตามลำดับ ซึ่งค่าดัชนีความเชื่อมั่นในองค์ประกอบดังกล่าวอยู่ในระดับที่ต่ำเมื่อเทียบกับดัชนีความเชื่อมั่นในองค์ประกอบอื่นๆ และค่าดัชนีอยู่ในระดับที่ต่ำกว่าค่าฐานที่ 50 ค่อนข้างมาก แสดงให้เห็นว่าผู้ประกอบการมีความกังวลในองค์ประกอบดังกล่าวในระดับสูง

สำหรับ ปัจจัยที่ส่งผลกระทบต่อ SMEs กิจการค้าปลีก สถาบันบริการน้ำมัน โดยพิจารณาระดับคะแนนเฉลี่ยในแต่ละปัจจัยที่ส่งผลกระทบ พบว่าปัจจัยที่ส่งผลกระทบต่อกิจการอย่างชัดเจนทั้งในปัจจุบันและคาดการณ์ 3 เดือนข้างหน้า ได้แก่ ผลกระทบจากการแข่งขันในตลาด รองลงมาได้แก่ ผลกระทบจากการหดตัวของความต้องการสินค้าและบริการ ผลกระทบจากภาวะเศรษฐกิจของประเทศและอำนาจซื้อของประชาชน และผลกระทบจากระดับราคาวัตถุดิบ/น้ำมันและค่าขนส่ง ในส่วนของมาตรการกระตุ้นเศรษฐกิจของภาครัฐผู้ประกอบการมองว่าส่งผลกระทบต่อกิจการในระดับที่ไม่มากนักและส่งผลกระทบต่อกิจการในระดับที่ลดลงเมื่อเทียบกับเดือนที่ผ่านมา ในส่วนของผลกระทบจากการแข็งค่าและความผันผวนของค่าเงินบาท ผู้ประกอบการมองว่าส่งผลกระทบต่อกิจการในระดับที่ไม่มากและส่งผลกระทบต่อกิจการในระดับที่ลดลง ขณะที่ผลกระทบจากสถานการณ์ภัยแล้งต่อกิจการผู้ประกอบการมองว่าส่งผลกระทบต่อกิจการในระดับที่ไม่มากและส่งผลกระทบต่อกิจการในระดับที่เพิ่มขึ้นเมื่อเทียบกับเดือนที่ผ่านมา

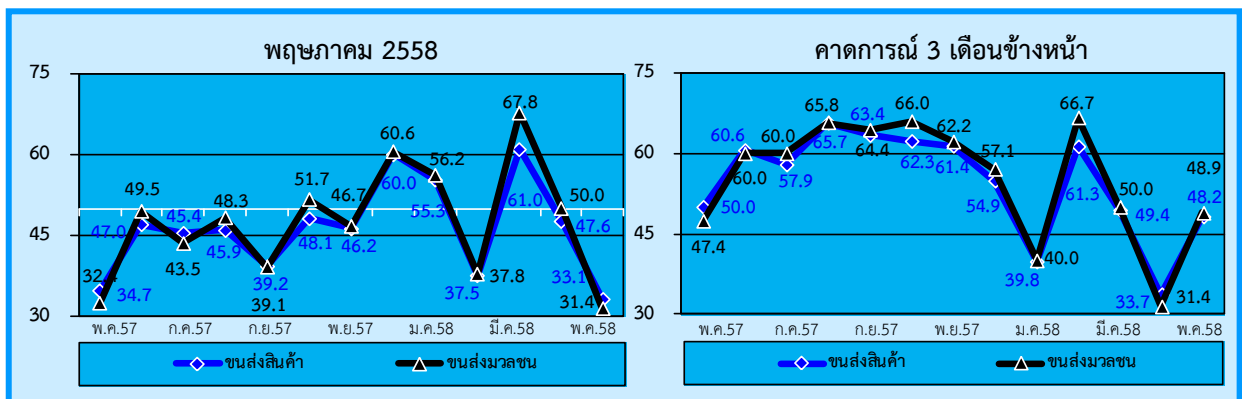
ดัชนีความเชื่อมั่นผู้ประกอบการภาคการค้าและบริการ เดือนพฤษภาคม 2558

ภาคบริการ การขนส่ง เป็นสาขาที่ปรับตัวเพิ่มขึ้นในภาคบริการ

ภาคบริการ การขนส่ง ค่าดัชนีความเชื่อมั่นของกิจการภาคบริการด้านการขนส่งทั้งในส่วนของกิจการขนส่งสินค้าและบริการขนส่งมวลชนในปัจจุบันปรับตัวในทิศทางที่ลดลง ขณะที่ค่าดัชนีความเชื่อมั่นคาดการณ์ 3 เดือนข้างหน้าปรับตัวในทิศทางที่เพิ่มขึ้นเมื่อเทียบกับค่าดัชนีความเชื่อมั่นในเดือนที่ผ่านมา และถือเป็น 2 ประเภทกิจการที่ค่าดัชนีความเชื่อมั่นทั้งในปัจจุบันและคาดการณ์ 3 เดือนข้างหน้าปรับตัวลดลงและเพิ่มขึ้นมากที่สุดในกิจการภาคบริการ เนื่องจากสถานการณ์เศรษฐกิจของประเทศในภาพรวมยังคงซบเซาต่อเนื่อง โดยดัชนีอุปโภคบริโภคภาคเอกชนเดือนพฤษภาคมค่าดัชนีอยู่ที่ระดับ 111.55 ลดลงร้อยละ 0.42 จากช่วงเดียวกันของปีก่อน และลดลงร้อยละ 5.98 จากเดือนที่ผ่านมา รวมถึงสถานการณ์ด้านการส่งออกที่ยังคงปรับตัวหดตัวต่อเนื่อง โดยการส่งออกในเดือนพฤษภาคมมีมูลค่า 18,428.8 ล้านดอลลาร์สหรัฐฯ ลดลงร้อยละ 5.01 จากช่วงเดียวกันของปีก่อน ถือเป็นปรับตัวลดลงของมูลค่าการส่งออกต่อเนื่องเป็นเดือนที่ 5 ส่งผลให้มูลค่าการส่งออกในช่วง 5 เดือนแรกของปี 2558 ปรับตัวลดลงร้อยละ 4.2 เมื่อเทียบกับช่วงเดียวกันของปีก่อน นอกจากนี้สถานการณ์ภาคการเกษตรในเดือนพฤษภาคมเกษตรกรมีรายได้หดตัวลงร้อยละ 11.17 เมื่อเทียบกับช่วงเดียวกันของปีก่อน อันเป็นผลจากการปรับตัวลดลงทั้งระดับราคาและปริมาณผลผลิตทางการเกษตร พิจารณาจากดัชนีราคาสินค้าเกษตรสำคัญและดัชนีผลผลิตสินค้าเกษตรเดือนพฤษภาคมปรับตัวลดลงร้อยละ 5.17 และ 6.33 ตามลำดับเมื่อเทียบกับช่วงเดียวกันของปีก่อน ส่งผลให้กิจกรรมทางเศรษฐกิจด้านการขนส่งชะลอตัวตามไปด้วย อีกทั้งในเดือนนี้ต้นทุนเชื้อเพลิงปรับตัวเพิ่มขึ้น โดยราคาน้ำมันขายปลีกเบนซิน 95 และดีเซลในเดือนพฤษภาคมปรับเพิ่มขึ้น 0.70 และ 0.50 บาทต่อลิตรตามลำดับ ซึ่งจะส่งผลกระทบต่อต้นทุนการประกอบการของผู้ประกอบการภาคการค้าขนส่ง ปัจจัยดังกล่าวส่งผลให้ค่าดัชนีความเชื่อมั่นในปัจจุบันของเดือนนี้ปรับตัวในทิศทางที่ลดลง

สำหรับสาเหตุที่ค่าดัชนีความเชื่อมั่นคาดการณ์ 3 เดือนข้างหน้าของกิจการทั้ง 2 ประเภทปรับตัวในทิศทางที่เพิ่มขึ้นเนื่องจากผู้ประกอบการคาดว่าสถานการณ์เศรษฐกิจของประเทศน่าจะปรับตัวดีขึ้น จากการที่รัฐบาลเร่งการเบิกจ่ายงบประมาณโดยเฉพาะงบลงทุนในโครงการต่างๆ น่าจะมีส่วนช่วยให้มีเม็ดเงินเข้ามากระตุ้นเศรษฐกิจมากขึ้นในช่วงเวลาดังกล่าว อีกทั้งสถานการณ์ด้านการส่งออกน่าจะเริ่มได้รับผลดีจากการอ่อนตัวของค่าเงินบาทในช่วงเวลาดังกล่าวซึ่งคาดว่าจะการส่งออกน่าจะเริ่มปรับตัวในทิศทางที่ดีขึ้น ซึ่งจะมีส่วนช่วยให้กิจกรรมด้านการขนส่งมีความคึกคักเพิ่มมากขึ้นตามไปด้วย ซึ่งปัจจัยดังกล่าวส่งผลให้ผู้ประกอบการมีความเชื่อมั่นคาดการณ์ 3 เดือนข้างหน้าในเดือนนี้มีการปรับตัวในทิศทางที่เพิ่มขึ้น

ภาพที่ 3 ค่าดัชนีความเชื่อมั่นของผู้ประกอบการ SMEs ภาคบริการ ด้านการขนส่ง



ดัชนีความเชื่อมั่นผู้ประกอบการ SMEs ภาคบริการขนส่งสินค้า ค่าดัชนีในปัจจุบันอยู่ที่ระดับ 33.1 ปรับตัวลดลงจาก 47.6 ในเดือนก่อน ส่วนภาคบริการขนส่งมวลชน ค่าดัชนีในปัจจุบันอยู่ที่ระดับ 31.4 ปรับตัวลดลงจาก 50.0 เมื่อเทียบกับเดือนที่ผ่านมา ในขณะที่ค่าดัชนีความเชื่อมั่นคาดการณ์ 3 เดือนข้างหน้าของภาคบริการขนส่งสินค้าและภาคบริการขนส่งมวลชน ปรับตัวในทิศทางที่เพิ่มขึ้นเมื่อ

ดัชนีความเชื่อมั่นผู้ประกอบการภาคการค้าและบริการ เดือนพฤษภาคม 2558

เทียบกับเดือนที่ผ่านมา โดยเพิ่มขึ้นเป็น 48.2 และ 48.9 จากเดิม 33.7 และ 31.4 ตามลำดับ โดยการปรับตัวลดลงและเพิ่มขึ้นของค่าดัชนีความเชื่อมั่นทั้งในปัจจุบันและคาดการณ์ 3 เดือนข้างหน้าของกิจการทั้ง 2 ประเภทในเดือนนี้ เป็นผลมาจากความเชื่อมั่นด้านยอดขายจำหน่ายและกำไรที่ค่าดัชนีความเชื่อมั่นปรับตัวลดลงและเพิ่มขึ้นในระดับสูงเมื่อเทียบกับค่าดัชนีความเชื่อมั่นดังกล่าวในเดือนที่ผ่านมา

สำหรับ **องค์ประกอบที่ผู้ประกอบการกิจการบริการขนส่งสินค้าและขนส่งมวลชน** มีความกังวลในส่วนองค์ประกอบด้านยอดขายจำหน่าย ต้นทุน และกำไรทั้งในปัจจุบันและคาดการณ์ 3 เดือนข้างหน้า โดยความเชื่อมั่นในองค์ประกอบยอดขายจำหน่าย ต้นทุน และกำไรในปัจจุบันอยู่ที่ระดับ 9.8 44.1 และ 8.8 ตามลำดับ ขณะที่ความเชื่อมั่นในองค์ประกอบยอดขายจำหน่าย ต้นทุน และกำไรคาดการณ์ 3 เดือนข้างหน้าอยู่ที่ระดับ 45.1 43.1 และ 47.1 ตามลำดับ ขณะที่กิจการบริการขนส่งมวลชนผู้ประกอบการจะมีความกังวลในองค์ประกอบด้านยอดขายจำหน่ายและกำไรในปัจจุบันเป็นหลัก โดยค่าดัชนีความเชื่อมั่นในองค์ประกอบด้านยอดขายจำหน่ายและกำไรในปัจจุบันอยู่ที่ระดับ 2.7 และ 5.4 ตามลำดับ ซึ่งค่าดัชนีความเชื่อมั่นในองค์ประกอบดังกล่าวอยู่ในระดับต่ำเมื่อเทียบกับความเชื่อมั่นในองค์ประกอบอื่นๆ และค่าดัชนีอยู่ในระดับที่ต่ำกว่าค่าฐานที่ 50 ค่อนข้างมาก แสดงให้เห็นว่าผู้ประกอบการกิจการบริการขนส่งสินค้าและบริการขนส่งมวลชนมีความกังวลต่อองค์ประกอบดังกล่าวในระดับสูง

สำหรับปัจจัยที่ส่งผลกระทบต่อ SMEs ของ **กิจการบริการขนส่งสินค้า และบริการขนส่งมวลชน** โดยพิจารณาระดับคะแนนเฉลี่ยในแต่ละปัจจัยที่ส่งผลกระทบ พบว่าปัจจัยที่ส่งผลกระทบต่อกิจการอย่างชัดเจนทั้งในส่วนของบริการขนส่งสินค้าและบริการขนส่งมวลชนทั้งในปัจจุบันและคาดการณ์ 3 เดือนข้างหน้าในเดือนนี้มีลักษณะที่คล้ายคลึงกัน โดยปัจจัยที่ส่งผลกระทบต่อกิจการในระดับสูงที่สุด ได้แก่ ผลกระทบจากการแข่งขันในตลาด รองลงมาได้แก่ ผลกระทบจากการหดตัวของความต้องการสินค้าและบริการ ผลกระทบจากภาวะเศรษฐกิจของประเทศและอำนาจซื้อของประชาชน และผลกระทบจากระดับราคาวัตถุดิบ/น้ำมันและค่าขนส่ง ในส่วนของมาตรการกระตุ้นเศรษฐกิจของภาครัฐผู้ประกอบการมองว่าส่งผลกระทบต่อกิจการในระดับที่ไม่มากนักและส่งผลกระทบต่อกิจการในระดับที่ลดลงเมื่อเทียบกับเดือนที่ผ่านมา ในส่วนของผลกระทบจากการแข็งค่าและความผันผวนของค่าเงินบาทผู้ประกอบการมองว่าส่งผลกระทบต่อกิจการในระดับที่ไม่มากและส่งผลกระทบต่อกิจการในระดับที่ลดลง ขณะที่ผลกระทบจากสถานการณ์ภัยแล้งต่อกิจการผู้ประกอบการมองว่าส่งผลกระทบต่อกิจการในระดับที่ไม่มาก และส่งผลกระทบต่อกิจการในระดับที่เพิ่มขึ้นเมื่อเทียบกับเดือนที่ผ่านมา

ดัชนีความเชื่อมั่นผู้ประกอบการภาคการค้าและบริการ เดือนพฤษภาคม 2558

ภาคผนวก

ดัชนีความเชื่อมั่น TSSI ของวิสาหกิจขนาดกลางและขนาดย่อมต่อการประกอบธุรกิจ: ธุรกิจรายสาขา

ตารางที่ 2 แสดงค่าดัชนีความเชื่อมั่นผู้ประกอบการวิสาหกิจขนาดกลางและขนาดย่อม รายสาขา (เดือน พ.ค. 57 – พ.ค. 58)

ดัชนี สาขาธุรกิจ	พ.ค.57		มิ.ย.57		ก.ค.57		ส.ค.57		ก.ย.57		ต.ค.57		พ.ย.57		ธ.ค.57		ม.ค.58		ก.พ.58		มี.ค.58		เม.ย.58		พ.ค.58	
	C	F3	C	F3	C	F3	C	F3	C	F3	C	F3	C	F3	C	F3	C	F3	C	F3	C	F3	C	F3	C	F3
1.ภาคการค้าส่ง	42.0	50.8	46.7	53.6	52.5	56.7	46.2	59.8	47.2	55.4	49.0	58.6	47.7	57.1	49.1	54.2	49.3	50.4	42.8	52.1	60.5	58.6	44.2	50.8	46.2	50.7
1.1 สินค้าเกษตร	43.7	51.9	47.5	54.7	48.8	57.6	47.6	62.1	52.3	53.3	51.9	59.2	53.7	57.0	55.0	55.0	54.8	49.7	44.2	54.2	60.7	56.6	44.9	54.8	51.1	51.0
1.2 สินค้าอุปโภค/บริโภค	40.2	48.8	47.1	52.6	45.5	56.0	44.6	60.4	44.0	57.7	46.4	59.8	42.7	58.5	50.2	52.7	48.5	49.0	42.3	51.8	60.3	58.9	48.2	46.2	41.6	51.4
1.3 วัสดุก่อสร้าง	42.9	52.6	45.5	53.8	49.1	54.4	46.7	57.3	46.5	54.6	49.1	56.9	46.7	55.8	41.0	54.9	44.1	52.7	41.9	50.1	60.8	59.9	39.7	52.0	46.5	49.7
2.ภาคการค้าปลีก	39.1	49.6	46.5	58.2	52.3	51.1	45.5	60.5	41.3	60.4	48.7	59.1	44.1	59.9	54.2	52.5	47.6	43.0	38.5	57.8	60.6	55.4	44.3	42.8	38.5	49.6
2.1 รถยนต์ รถจักรยานยนต์	37.2	48.6	44.3	55.2	44.1	58.7	42.1	60.0	42.2	62.0	41.3	62.4	41.3	60.8	50.0	52.9	45.8	43.3	37.4	50.4	62.4	56.5	38.8	47.9	41.1	50.9
2.2 ร้านค้าปลีก (สมัยใหม่)	40.8	50.2	48.6	60.7	43.9	55.8	47.7	61.3	44.5	60.2	51.9	60.4	44.6	59.5	60.2	52.7	49.5	42.4	38.4	62.9	58.5	54.2	46.3	40.7	37.8	49.8
2.3 ร้านค้าปลีก (ดั้งเดิม)	41.2	49.9	45.9	55.4	61.1	51.5	45.8	57.8	41.0	56.8	47.6	56.3	45.1	56.9	49.6	52.1	46.2	44.1	40.1	56.9	58.1	56.5	45.7	42.6	39.2	48.3
2.4 สถานบริการน้ำมัน	35.7	49.9	48.7	65.2	44.7	54.2	47.4	65.6	36.7	65.6	57.9	58.8	45.8	65.0	63.2	52.6	50.8	40.7	36.8	64.8	65.8	53.2	47.0	38.6	34.7	50.3
3.ภาคบริการ	38.7	49.3	45.3	55.4	50.0	51.7	47.5	59.5	41.7	58.1	51.0	56.2	46.7	57.6	54.8	53.3	50.3	44.7	41.2	56.8	60.7	54.9	46.7	42.4	39.0	48.4
3.1 การก่อสร้าง	44.8	49.1	44.4	57.7	45.7	51.9	52.1	55.3	47.1	52.9	54.8	51.6	51.3	53.6	41.8	58.2	44.0	57.2	47.2	53.7	57.9	57.6	40.0	56.6	53.2	50.5
3.2 กิจกรรม อสังหาริมทรัพย์	44.3	49.7	46.5	51.2	43.0	56.2	48.1	55.2	46.6	53.2	45.1	54.4	46.5	52.2	52.2	52.2	48.0	47.0	46.1	51.5	56.0	53.8	48.7	45.7	46.2	48.8
3.3 บริการด้านสุขภาพ/ ความงาม	41.5	50.2	43.6	53.2	39.8	54.7	46.2	59.4	43.4	56.0	49.3	55.1	43.9	58.2	56.2	52.2	45.8	44.8	40.6	55.8	57.3	53.2	43.3	45.7	37.5	50.0
3.4 การท่องเที่ยว	33.9	48.6	44.2	60.4	43.0	52.0	45.9	62.4	39.8	60.0	53.6	56.6	49.8	60.2	59.9	53.5	54.0	43.3	41.5	60.4	63.5	53.8	48.2	38.0	36.2	47.6
3.5 สันทนาการ วัฒนธรรม การกีฬา	38.9	49.1	46.4	53.0	45.4	57.9	45.7	59.3	42.2	59.6	54.2	52.9	50.2	55.4	50.4	55.6	50.9	45.8	42.5	56.0	60.4	54.7	48.2	40.6	36.9	47.1
3.6 ด้านการขนส่ง (สินค้า)	34.7	50.7	47.0	60.6	43.5	60.0	45.9	65.7	39.2	63.4	48.1	62.3	46.2	61.4	60.0	54.9	55.3	39.8	37.5	61.3	64.6	52.9	47.6	33.7	33.1	48.2
3.7 ด้านการขนส่ง (มวลชน)	32.4	50.0	49.5	60.0	41.4	52.7	48.3	65.8	39.1	64.4	51.7	66.0	46.7	62.2	60.6	57.1	56.2	40.0	37.8	66.7	66.8	52.2	50.0	31.4	31.4	48.9
3.8 โรงแรม/เกสต์เฮาส์/ บังกะโล	35.7	47.4	44.1	50.3	50.0	54.3	44.9	57.8	39.0	57.0	47.0	58.8	44.1	56.4	56.7	49.3	52.3	41.0	40.5	53.1	62.6	57.4	50.0	40.4	36.7	46.3
3.9 ร้านอาหาร/ภัตตาคาร	39.1	49.6	44.3	57.5	52.5	56.7	50.7	59.3	38.5	60.5	57.1	51.9	44.3	61.4	58.0	50.6	49.2	43.0	36.7	59.0	60.1	56.0	45.2	43.0	36.0	49.2

** C = เดือนปัจจุบัน, F3 = คาบการณ 3 เดือนข้างหน้า

เมื่อพิจารณาค่าดัชนีความเชื่อมั่นแยกตามสาขา พบว่า สาขาธุรกิจภาคการค้าส่งมีการขยายตัวเพิ่มขึ้น โดยสาขาธุรกิจที่มีการขยายตัวเพิ่มขึ้น ได้แก่ สินค้าเกษตร และวัสดุก่อสร้าง แต่ในส่วนของสินค้าอุปโภค/บริโภค มีการปรับตัวลดลง นอกจากนี้ภาคการค้าปลีก และภาคบริการ ยังคงปรับตัวลดลงต่อเนื่อง สำหรับภาคการค้าปลีก สาขาที่ปรับตัวลดลงต่ำสุด ได้แก่ ค้าปลีกสถานบริการน้ำมัน ส่วนภาคบริการ สาขาธุรกิจปรับตัวลดลงต่ำสุด ได้แก่ บริการด้านการขนส่ง อย่างไรก็ตามค่าดัชนีความเชื่อมั่นคาบการณ 3 เดือน พบว่า ภาคการค้าปลีก และภาคบริการ มีแนวโน้มความเชื่อมั่นดีขึ้น ส่วนภาคการค้าส่งมีความเชื่อมั่นลดลงเล็กน้อย

ดัชนีความเชื่อมั่นผู้ประกอบการภาคการค้าและบริการ เดือนพฤษภาคม 2558

ปัจจัยต่าง ๆ ที่ส่งผลกระทบต่อกิจการเดือนพฤษภาคม 2558

ตารางที่ 3 แสดงระดับคะแนนของปัจจัยต่างๆ ที่ส่งผลกระทบต่อกิจการ

ปัจจัยที่มีผลกระทบต่อกิจการ	ระดับคะแนนแสดงผลกระทบของปัจจัยต่างๆ (0 = ไม่มีผลกระทบ, 1 = น้อย, 2 = ปานกลาง, 3 = มาก)															
	ภาคการค้าส่ง			ภาคการค้าปลีก				ภาคการบริการ								
	1.1	1.2	1.3	2.1	2.2	2.3	2.4	3.1	3.2	3.3	3.4	3.5	3.6	3.7	3.8	3.9
* สาขาธุรกิจ																
1. ผลกระทบจากระดับราคาน้ำมันและค่าขนส่ง	1.92	1.85	2.08	1.67	1.49	1.72	1.77	1.72	1.28	1.07	1.44	1.10	1.82	1.57	1.40	1.62
2. ผลกระทบจากภาวะเศรษฐกิจในประเทศและอำนาจซื้อของประชาชน	2.31	2.28	2.51	2.22	2.22	2.34	2.16	2.18	2.33	2.15	2.18	2.12	2.18	2.05	2.30	2.25
3. ผลกระทบจากการแข่งขันในตลาด	2.64	2.68	2.73	2.81	2.74	2.78	2.93	2.85	2.82	2.77	3.00	2.75	2.98	2.89	2.80	2.83
4. ผลกระทบจากการหดตัวของความต้องการสินค้าและบริการ	1.80	2.28	2.11	2.27	2.32	2.37	2.59	1.58	2.30	2.25	2.51	2.46	2.92	2.73	2.34	2.53
5. ผลกระทบจากสถานการณ์ภัยแล้งต่อกิจการ	1.67	1.20	1.01	1.41	1.40	1.37	1.68	1.42	0.89	1.22	1.58	1.04	1.50	1.32	1.29	1.29
6. ผลกระทบจากมาตรการกระตุ้นเศรษฐกิจในด้านต่างๆ ของรัฐบาลต่อกิจการ	1.14	1.07	1.03	1.15	0.94	1.04	1.23	1.22	0.84	0.80	1.27	0.88	1.16	0.86	1.34	0.95
7. ผลกระทบจากการแข็งค่าและความผันผวนของค่าเงินบาท	0.72	0.61	0.77	0.58	0.22	0.52	0.39	0.37	0.25	0.35	0.36	0.19	0.40	0.03	0.62	0.33

- สาขาธุรกิจประเภทต่างๆ ดูได้จาก ตารางที่ 2

เมื่อพิจารณาปัจจัยต่างๆ ที่ส่งผลกระทบต่อผู้ประกอบการวิสาหกิจขนาดกลางและขนาดย่อม โดยรวมภาคการค้าและบริการทั้งในปัจจุบันและคาดการณ์ 3 เดือนข้างหน้าของเดือนพฤษภาคม 2558 ผู้ประกอบการส่วนใหญ่มองว่าปัจจัยที่ส่งผลกระทบต่อกิจการในระดับสูงที่สุด ได้แก่ ผลกระทบจากการแข่งขันในตลาด รองลงมาได้แก่ ผลกระทบจากภาวะเศรษฐกิจของประเทศและอำนาจซื้อของประชาชน ผลกระทบจากการหดตัวของความต้องการสินค้าและบริการ และผลกระทบจากระดับราคาวัตถุดิบน้ำมันและค่าขนส่ง ในส่วนของมาตรการกระตุ้นเศรษฐกิจของภาครัฐผู้ประกอบการมองว่าส่งผลกระทบต่อกิจการในระดับที่ไม่มากนักและส่งผลกระทบต่อกิจการในระดับที่ลดลงเมื่อเทียบกับเดือนที่ผ่านมา ในส่วนของผลกระทบจากการแข็งค่าและความผันผวนของค่าเงินบาทผู้ประกอบการมองว่าส่งผลกระทบต่อกิจการในระดับที่ไม่มากนักและส่งผลกระทบต่อกิจการในระดับที่ลดลง ขณะที่ผลกระทบจากสถานการณ์ภัยแล้งต่อกิจการผู้ประกอบการมองว่าส่งผลกระทบต่อกิจการในระดับที่ไม่มากนักและส่งผลกระทบต่อกิจการในระดับที่เพิ่มขึ้นเมื่อเทียบกับเดือนที่ผ่านมา